

SÄHKÖSANEERAUSKOhteita koskeva ohje JE-SIIRTO OY JAKELUVERKOSSA

Sisällysluettelo

1. Yleistä.....	4
2. Saneerauksen osapuolet	4
3. Taloyhtiön/ liittymisen tehtävät.....	5
4. Taloyhtiön/liittymisen sähkösuunnittelijan tehtävät.....	5
4.1 Ohjeita taloyhtiön/liittymisen sähkösuunnittelijalle.....	5
5. Taloyhtiön/ liittymisen sähköurakoitsijan tehtävät	6
5.1 Ohjeita sähköurakoitsijalle	6
6.sähkön jakeluverkon suunnittelu (JE-Siirto Oy suunnittelu)	7
7. Jyväskylän Energia Oy liittymispalvelun tehtävät.....	7
7.1 Ohjeita liittymispalvelulle	Virhe. Kirjanmerkkiä ei ole määritetty.
8. Jyväskylän Energia Oy mittauspalvelun tehtävät	7
9. JE- Siirto Oy sopimusurakoitsijan tehtävät.....	7
10. Jyväskylän Energia Oy mittautiedonhallinta tehtävät	8

Ohjeessa käytetyt lyhenteet ja termit

JE → Jyväskylän Energia Oy

JES → JE-Siirto Oy

Sähköliittymä → Liittymä, jolla esim. kiinteistö liitetään sähkönsiirtoverkkoon. Kiinteistöllä voi olla yksi sähköliittymä. Liittymistä varten tarvitaan liittymissopimus.

Liittymissopimus → Kiinteistön omistajan ja JE:n välinen sopimus kiinteistön liittämiseksi jakeluverkkoon.

Käyttöpaikka → Liittymässä voi olla yksi tai useampia käyttöpaikkoja (laskutusmittauksia), kunhan ne on suunniteltu ja toteutettu niin, että kyseessä ei ole alamittauksia. Käyttöpaikan sähkönkäyttäjä, vuokralainen tai kiinteistönomistaja tekee sähkömyynti ja -siirtosopimuksen käyttöpaikalle.

Pääsulake → Sähköliittymän koon määrittävä tekijä.

Mittauksen etusulake → Mitattavan lähdön edessä oleva sulake (sulakkeet).

Sähkön siirtosopimus → Asiakkaan ja sähköjakeluyhtiön välinen sopimus. Jakeluyhtiöstä käytetään myös nimityksiä sähköverkkoyhtiö ja sähkönsiirtoyhtiö.

Sähkön myyntisopimus → Asiakkaan ja sähkön myyntiyhtiön välinen sopimus.

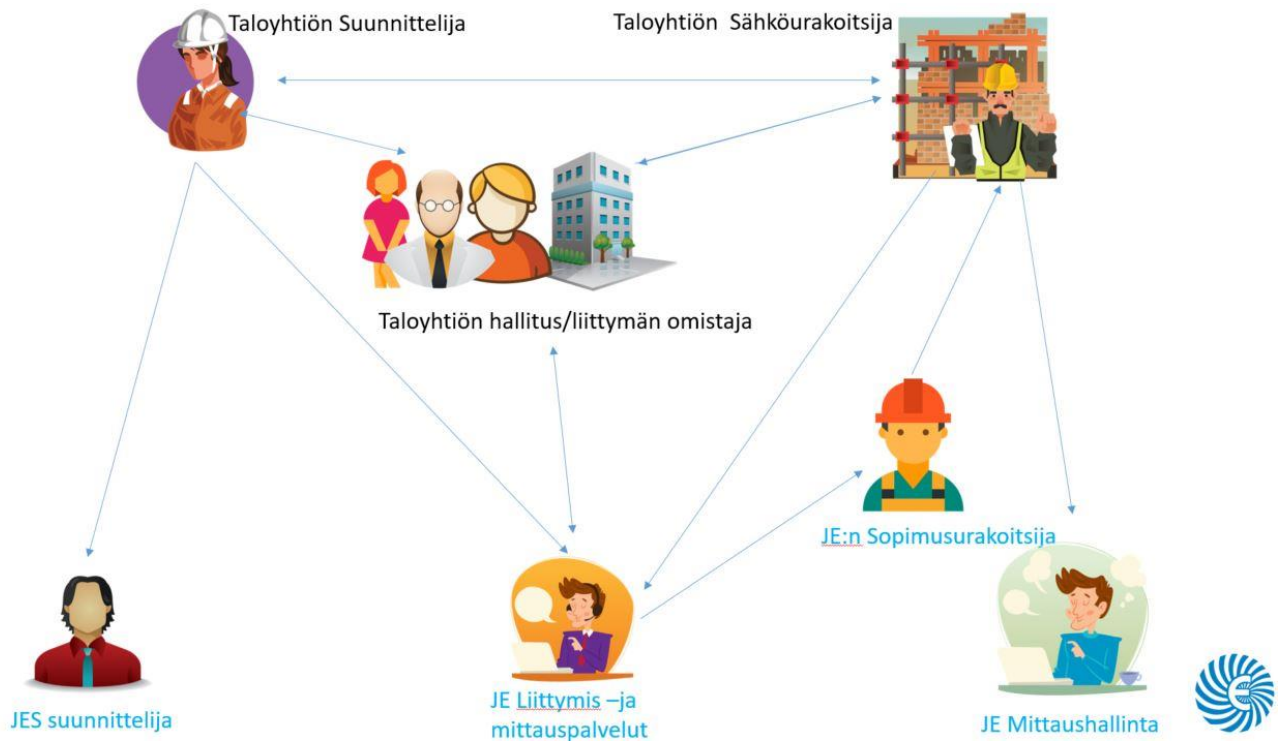
1. Yleistä

JE-Siirto Oy:n (JES) kaikki sähkömittarit ovat etäluettavia. Sähkömittarien häiriötön toimivuus edellyttää, että mittarit ovat sähköissä.

Tässä ohjeessa esitetään kiinteistöjen saneerauskohteissa huomioonotettavia asioita. Tavoitteena on, että liittymän ja mittauksien saneeraus toteutuisi turvallisesti ja sähkömittaukset sekä niiden etäluenta toimisivat keskeytyttä.

2. Saneerauksen osapuolet

Taloyhtiö/liittyjä, taloyhtiön sähkösuunnittelija, taloyhtiön sähköurakoitsija, JES-suunnittelu, JE-Liittymispalvelu, JE-mittauspalvelu, JE-sopimusurakoitsija, JE-mittaustiedonhallinta.



3. Taloyhtiön/ liittyjän tehtävät

- Valitsee sähkösuunnittelijan ja sähköurakoitsijan.
- Allekirjoittaa päivitetyn liittymissopimuksen, mikäli liittymissopimukseen tulee muutoksia: liittymän koko, liittymiskaapeli, liittymispiste muuttuu.
- Tiedottaa sähkösaneerauksen vaikutuksista ja aikatauluista saneerauksen osapuolille mm. Jyväskylän Energia Oy:n liittymispalveluun.
- Ilmoittaa sähkönsiirto- ja myyntisopimuksien muutokset saneerauksen aikana sähkönsiirto- ja myyntiyhtiöihin.
 - Sopimusmuutosta ei tarvita saneerauksen ajaksi, jos huoneiston mittaria ei poisteta saneerauksen yhteydessä.
 - Jos huoneistojen mittarit poistetaan, sähkönsopimukset päättyvät automaattisesti.
 - Uusien mittarien asennuksien yhteydessä on havaittu hyväksi toimintatavaksi, että sähkönsopimukset tehdään aluksi taloyhtiön nimiin. Tällöin sähköurakoitsija voi tehdä käyttöönotto- ja muut tarkastukset välittömästi, kun huoneistoissa ovat sähköt kytkettyinä.
 - Taloyhtiö ilmoittaa asukkaille milloin he voivat tehdä sopimukset omiin nimiinsä, aikaisintaan kaksi päivää mittaroinnin jälkeen sopimusteknisistä syistä johtuen.
 - Jos huoneistossa tai tilassa ei ole sähkönsopimusta, sähkönjakelu kyseiseen huoneistoon tai tilaan katkaistaan.
- Päivittää tarvittavat reittiavaimet: [Sähkö- ja teknisten tilojen lukitukset ja reittiavaimet](#).
- Vastaa sähkömittarien. Tarkista ajantasainen siirto- ja palveluhinnasto JE:n sivuilta.

4. Taloyhtiön/liittyjän sähkösuunnittelijan tehtävät

- Tekee yhteydenoton sähköisellä [liittymäkyselylomakkeella](#) liittymispalveluun, josta tieto välittyy JE-Siirto Oy:n verkkosuunnitteluun. Tällä varmistetaan nykyisen liittymissopimuksen/liittymisjohdon soveltuvuus.
- Tekee sähkösuunnitelman, jossa huomioivat sulakekoot ja mittaussuunnitelmien sijoitukset JE:n [ohjeiden](#) mukaisesti.

4.1 Ohjeita taloyhtiön/liittyjän sähkösuunnittelijalle:

- Mittauksen etusulakekoon muuttaminen:
 - $\leq 63A$ mittaus on suora ja $> 63A$ epäsuora eli virtamuuntajamittaus.
 - Liittynyt vastaa virtamuuntajien hankkimisesta. Tämä täytyy huomioida mittauksen etusulakemuutosten yhteydessä. [Ohje](#).
- Sähkösuunnittelijan tulisi huomioida suunnitelmissa, että mittaussuunnitelmat olisi hyvä sijoittaa keskitetysti yhteiseen tilaan.
- Sähkösuunnittelija lisää suunnitelmiin (tarjouskyselyyn) M20 putkivarauksen tai muun kaapelireitin jokaisesta erillisestä yhteismittaustilasta mahdollista etäluentamittarin vaatimaa ulkoantennia varten ulkoseinälle.

5. Taloyhtiön/ liittyjän sähköurakoitsijan tehtävät

- Sähkösuunnittelijan suunnitelmien toteutus (mittauskeskukset/liittymämuutokset).
- Suunnittelee mittarinvaihtojen toteutuksen.
- Tilaa mittaroinnit [JE:n urakoitsijapalvelun](#) kautta ja ilmoittavat saneerauksen aikataulun (vähintään 2-3 viikkoa ennen haluttua vaihtoa/poistoa/asennusta)
- Toimittaa mittaritilauksen yhteydessä nousujohto- ja pääkeskuskaavion sekä mittauskeskusten sijainnit kiinteistössä.
- Varmistaa, että sähkötilat/kytkennät/merkinnät ovat sähköalan standardien sekä JE:n [pienjännitemittausten](#) vaatimuksien edellyttämässä kunnossa, jotta mittarointityöt voidaan suorittaa.
- Tilaa liittymään tarvittavat katkot ja kytkennät.
 - saneerauksen aikaiset tilapäiset katkot tilataan JE-Siirto Oy:n käyttöpäälliköltä/käyttömestarilta.
 - liittymän muutoksiin liittyvät katkot ja kytkennät tilataan JE-Siirto Oy:n verkkosuunnittelun kautta
- Aikatauluttaa JE-Siirto Oy:n sopimusurakoitsijan kanssa mittarointi- ja liittymiskaapelityöt.
- Tiedottaa/sopii asukkaiden kanssa mittarien vaihdoista johtuvista sähkökatkoista.
- Tiedottaa Jyväskylän Energiaa (mittaushallinta@jenergia.fi), mikäli kohteen käyttöpaikoissa on tarvetta pidemmille yhtäjaksoisille sähkökatkoille (mittarit sähköittä).

5.1 Ohjeita sähköurakoitsijalle:

- Saneerauksesta ilmoittamatta jättäminen tai JE-Siirto Oy:n mittalaitteisiin luvatta koskeminen voi johtaa sähköntoimitus ja -laskutusongelmiin. Ainoastaan JE-Siirto Oy:n edustajilla on oikeus suorittaa mittalaitteisiin sähkökytkentöjä.
- Tavoitteena on, että mittarin vaihtoja tehdään mahdollisimman monta yhden JE-Siirto Oy:n sopimusurakoitsijan käynnin aikana (minimisuositus: 5 mittarinvaihtoa/käynti).
- Taloyhtiön urakoitsijan tulee suorittaa käyttöönottotarkastus saneeratun sähköjärjestelmän osalta.
- Kun mittaroinnit aloitetaan, keskusmerkintöjen on vastattava huoneiston tunnusta (tunnukset oltava kiinteästi paikallaan), eikä niitä saa muuttaa jälkikäteen. Mikäli muutokselle tulee tarvetta jälkikäteen syystä tai toisesta, urakoitsijan/liittyjän on otettava ensiksi yhteyttä JE:n mittauspalveluun.
- Huomioitava, että käyttöpaikassa voi olla ainoastaan yksi mittari kerrallaan.
 - Uuden mittarin asennuksen yhteydessä vanha mittari poistetaan ja sen loppulukema tallennetaan
- Uudelle etäluettavalle mittarille on saatava sähköt asennushetkellä.
- Varmistettava, että uusi keskus pysyy jännitteisenä mittaroinnin jälkeen etäluennan toimivuuden varmistamiseksi. Ainoastaan lyhytaikaiset katkokset esim. työturvallisuussyistä ovat sallittuja tai pidempiaikaiset (yli 1 vrk) ilmoittamalla JE:n mittaushallintaan. mittaushallinta@jenergia.fi.
- Ainoastaan JE-Siirto Oy:n sopimusurakoitsija saa toimittaa vaihdetut ja poistetut mittarit jatkokäsittelyyn
- Mikäli urakoitsija ei noudata annettuja ohjeita, eikä kohde ole asianmukaisesti mittaroitavissa, on liittyjä velvollinen korvaamaan JE Oy:lle aiheutuneet kustannukset. Perittäviä kustannuksia aiheuttavat mm. turha käynti käyttöpaikalla sekä selvitykset ja korjaukset asiakastietojärjestelmissä, luentajärjestelmissä ja mittaustietokannoissa.

6. Sähkön jakeluverkon suunnittelu (JE-Siirto Oy:n suunnittelu)

- Tarkastaa saneerauskohteen sähkösuunnitelmat sähkön jakeluverkon kannalta.
- Määrittää jakeluverkon kuormitettavuuden ja liittymisjohdon lajin sekä tekee jakeluverkkoon kohdistuvat verkkosuunnitelmat ja laskennat liittymiskohtaan asti.
- Tilaa liittymämuutokset.

7. Jyväskylän Energia Oy:n liittymispalvelun tehtävät

- Käsittelee liittymäkyselyn ja välittää tiedon JE-Siirto Oy:n suunnittelijalle ja JE-mittauspalveluun saneerauskohteesta.
- Päivittää tarvittaessa liittymissopimuksen, määrittää hinnan liittymissopimusmuutoksesta, sekä toimittaa liittymissopimuksen liittymän haltijalle allekirjoitettavaksi.

8. Jyväskylän Energia Oy:n mittauspalvelun tehtävät

- Käsittelee taloyhtiön/liittyjän sähköurakoitsijan lähettämän mittarointitilauksen.
- Määrittelee kohteeseen uudet mittalaitteet.
- Käsittelee siirtosopimukset urakoitsijan tilauksen mukaan.
- Tilaa JE-sopimusurakoitsijalta mittalaitteiden asennustyön.
- Vastaa mittarointityöt ja käsittelevät dokumentit.
- Laskuttaa mittarin vaihdot palveluhinnaston mukaisesti.

9. JE- Siirto Oy:n sopimusurakoitsijan tehtävät

- Sopii mittarointitöille tarkan vaihtoaikataulun kohteen sähköurakoitsijan kanssa.
- Suorittaa mittalaitteiden asennustyön.
- Käsittelee työmääräimet.
- Tekee huoneistokohtaisen tarkastuksen mittaroinnin yhteydessä.
- Ylläpitää mittareiden kuuluvuuden.
- Hoitaa vaihdettujen mittareiden jatkokäsittelyn.
- Päivittää sisäänkäynti- ja reitti yhteydet mittauspaikoille.
- Toimittaa tarvittavat dokumentit.
- Laskuttaa suoritetusta työstä JE Oy:tä.

10. Jyväskylän Energia Oy:n mittaustiedonhallinta tehtävät

- Valvoo, että mittarit pysyvät luennassa ja kytkennät sekä katkot ovat mahdollisia.
- Valvoo, että mittarin vaihtotyömääräin/työpyyntö palautuu järjestelmiin.
- Lukemien validointi.
- Katkoo sähköt sopimuksettomista käyttöpaikoista.
- Käsittelee tuotteenmuutokset.